

VSE JE ENO



Naselje hiš, ki
uživajo medsebojno
harmonijo in
ustvarjajo sozvočje
z naravno okolico



LEPE HIŠE

Besedilo: **Mateja Panter**
Fotografije: **Miran Kambič**

Arhitektura:
dekleva gregorič arhitekti
Lokacija: **Perovo, Kamnik**
Leto izvedbe: **2011**

Ob vsakem letnem času, poleti ali pozimi, skupina hiš na izpostavljeni lokaciji na Perovem pri Kamniku deluje kot homogena celota, zrasla z okolico in širšo krajino. Arhitekti so zasnovali volumne, ki se navezujejo na poteze izjemne kulise Kamnika in Kamniških Alp v ozadju, premišljeno so izbrali naravne materiale in dosegli, da se skupina hiš novega naselja odlično vključuje v ozadje zelenega pobočja.

Lastnost lokacije ni zgolj razgled – jasa je močno izpostavljena tudi pogledom iz doline. Arhitekti so bili postavljeni pred vsaj dva pomembna izziva: treba je bilo oblikovati in ustvariti kakovostno bivalno okolje za bodoče stanovalce hiš, obenem pa je projekt pomenil tudi priložnost za redefinicijo podobe naselja na Perovem, ki ima s svojo razpršeno individualno gradnjo heterogeno in neusklajeno strukturo.

Postavitev hiš v osnovi sledi pravilom zazidalnega načrta, ki predvideva dve vrsti dvojčkov. Skladno z željo po večjem bivalnem udobju je v spodnjo vrsto namesto šestih dvojčkov postavljenih šest individualnih hiš, od katerih vsaka zaseda dve parceli. Tako je spodnja vrsta prostorsko redkejša od zgornje in vrsti dvojčkov omogoča poglede proti obzorju. Razmeroma visoki volumni, ki so posledica predvidenih enokapnih streh v zazidalnem načrtu, so strukturirani s preprostim arhitekturnim prijemom, kjer je pritličje objektov zasnovano kot »podstavek« hiše, na katerem stojita dva manjša volumna s strmo enokapno streho in kontinuirano fasadno oblogo iz lesenih letvic.



Relacije volumnov in izbira materialov pomembno vplivajo na podobo in ambientalni učinek soseške kot celote; opazovalec dojema hiše kot manjše in prilagojene merilu posameznika.

Te pojavnosti so najpomembnejše materialne kvalitete nove soseške. Stanovalci se ob prihodu v soseško najprej identificirajo s celotno soseško in šele nato z individualno hišo. Prav tako je pomembno dojetje soseške iz Kamnika in okolice, od koder se bodo lesene hiše, ko bo les dobil svojo naravno zaščitno patino, barvno še

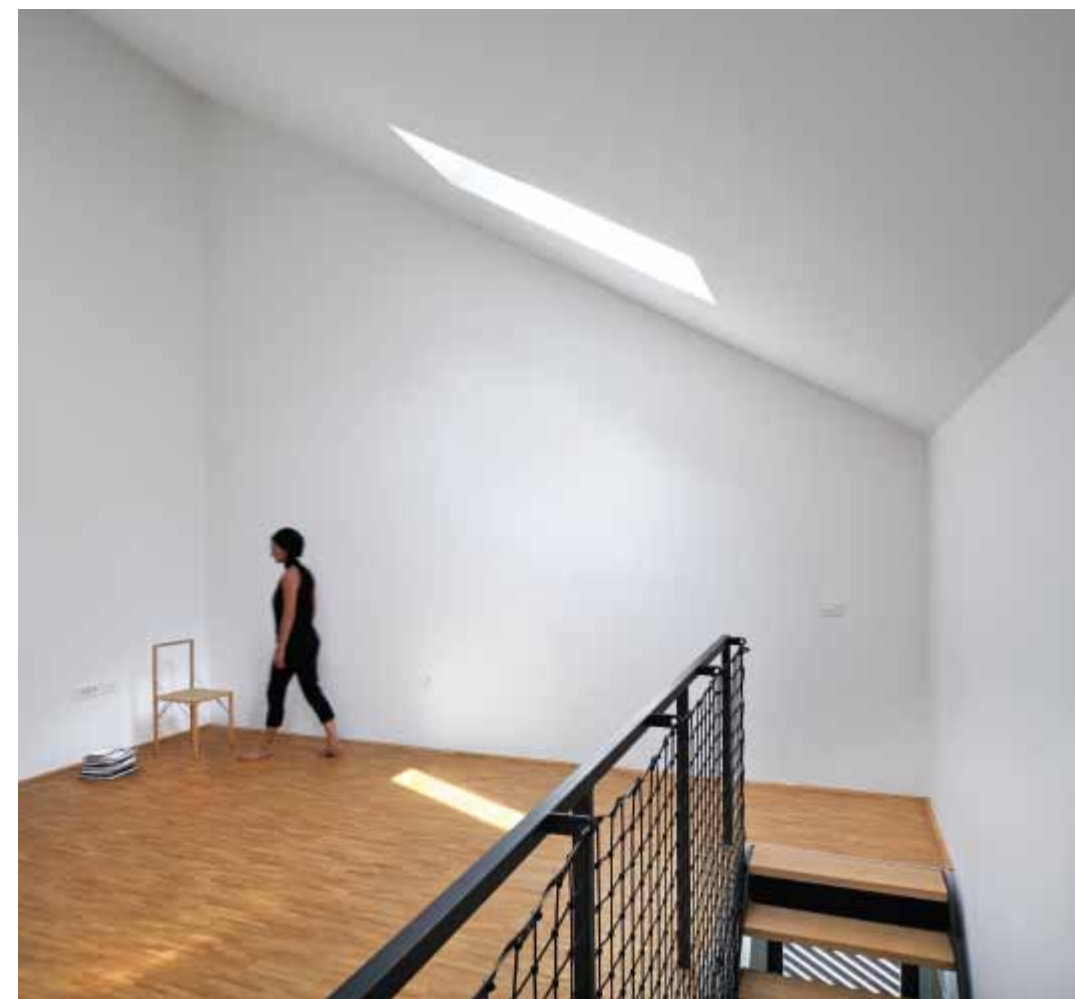
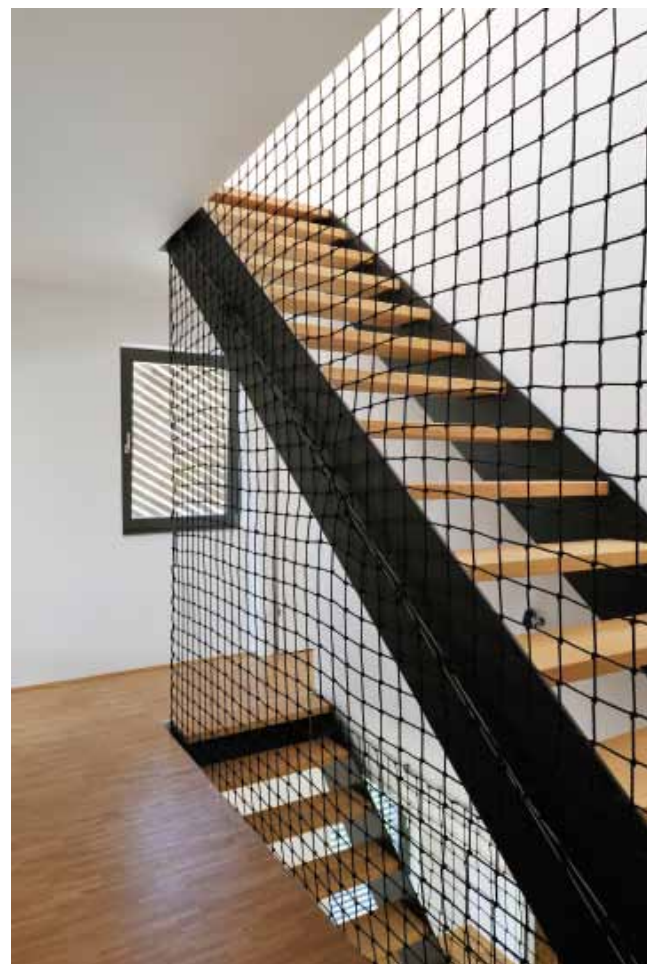
bolje vključile v ozadje zelenega pobočja nad Kamnikom.

Zasnova notranjosti ponuja še eno lastnost objektov, vgrajeno v koncept konstrukcije, in sicer fleksibilnost. Nosilne stene so postavljene izključno na obod oziroma fasado objekta in tako omogočajo poljubno razporeditev notranjih prostorov. Edini »nepremični« element notranjosti je stopnišče, zamišljeno iz lahke prosojne jeklene konstrukcije, s funkcijo vertikalne komunikacije in prostorske skulpture, ki ponuja ambientalne

kvalitete v notranjosti. Ne glede na domiselno fleksibilno zasnovo je notranja razporeditev prostorov klasična, z bivalnimi prostori za dnevne aktivnosti v pritličju in prostori za nočne in individualne dejavnosti v zgornjem nadstropju.

Volumna na podstavku sta tlorisno v eni smeri manjša od gabarita podstavka, tako da se ob njiju vzpostavijo zunanje terase, dostopne iz spalnic. V strnjeni gradnji dvojčkov je zelo pomembno zagotavljanje osnovne zasebnosti tudi na vrtu. Lesene vrtno terase, ki so povezane z





dnevno sobo prek velike, panoramske drsne steklene stene, so zato postavljene tako, da se uporabniki medsebojno ne motijo.

V individualnih hišah je mogoče servisni del pritličja preurediti v manjšo garsonjero za bivanje razširjene družine, dodan pa je tudi pokrit zunanji, odprti prostor. V nadstropju ima glavna spalnica neposredno dostopno, intimno lastno

kopalnico, druga kopalnica pa je namenjena otroškim sobam in je dostopna prek hodnika. Še bolj pa se lahko individualno samooblikovane izrazi v mansardnem prostoru pod vrhom enokapne strehe – razgiban višji prostor lahko stanovalci uporabljajo za najrazličnejše namene, kot televizijsko ali avdiovizualno sobo, družinsko knjižnico, delovni kabinet, igralnico, trim sobo ...

DATOTEKA

Naselje razgledi Perovo, Kamnik

Naročnik: SAVA IP, d.o.o., www.razgledi-perovo.si
Arhitektura: dekleva gregorič arhitekti

Statika: Gravitas d.o.o.
Zunanja ureditev: dekleva gregorič arhitekti
Glavni izvajalec gradbeno obrtniških del:
Graditelj d.o.o. in VG5, d.o.o.

Načrtovanje: 2008
Izvedba: 2011
Bivalna površina: 12 x 166 m² (dvojček), 6 x 229 m²
(samostojna hiša)
Velikost gradbene parcele: 6903 m²
Pozidana površina parcele: 1760 m²

